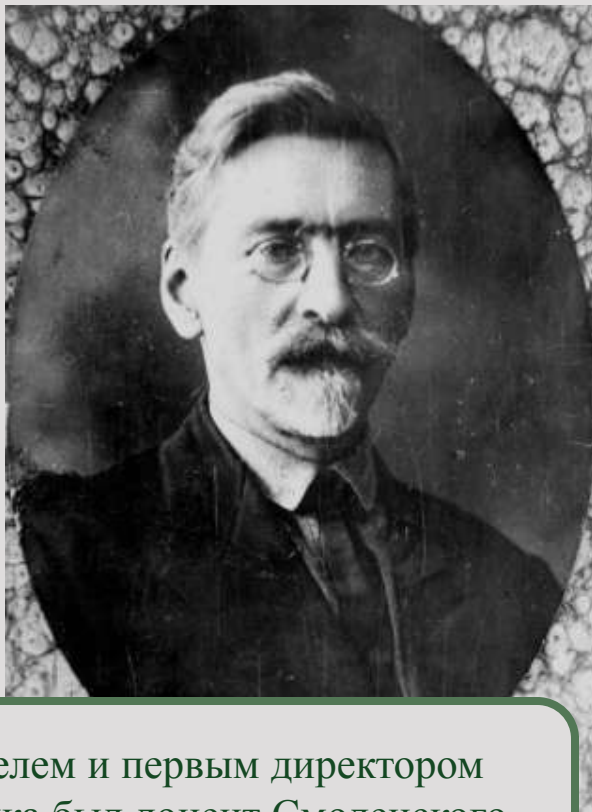




Центрально-Лесной  
Государственный Природный  
Биосферный Заповедник

Центрально-Лесной заповедник был учрежден в целях сохранения в неприкосновенном виде типичных лесных ассоциаций центральной лесной полосы и населяющих её животных, а также для научного исследования природы и промысловых животных

Основан 31 декабря 1931 г.



Основателем и первым директором заповедника был доцент Смоленского университета, зоолог **Г.Л.Граве**



Научные исследования проводились под руководством проф. **В.В.Станчинского**, основателя экологической науки России

600 км до Санкт-Петербурга

Тверская обл.

250 км до Твери

ТВЕРЬ

КИМРЫ

ДУБНА

ЦЛГПБЗ

СТАРИЦА

КЛИН

РЖЕВ

ЗУБЦОВ

ЗАПАДНАЯ ДВИНА

НЕЛИДОВО

ОЛЕНИНО

КНЯЖЬИ ГОРЫ

ВОЛОКОЛАМСК

ШАХОВСКАЯ

350 км до Москвы

МОСКВА

Московская обл.

Центрально-Лесной заповедник расположен на юго-западе Тверской области, на стыке Нелидовского, Андреапольского, Селижаровского и Оленинского районов

Калужская обл.



Здесь сохранился **нетронутый человеком** уникальный в европейской части России массив лесов **южной тайги**

Селижарово


Андреаполь

Торопец

Нелидово

Это эталон обширной области  
моренного рельефа центра Русской  
равнины и является истинной  
**природной лабораторией**

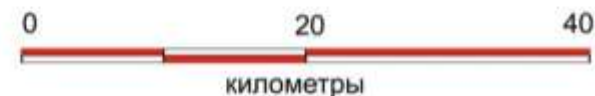
УСЛОВНЫЕ ОБОЗНАЧЕНИЯ:

 Граница заповедного ядра.

 Граница зоны рационального природопользования.

 Крупные дороги.

 Районные центры.





**В годы войны заповедник оказался в зоне оккупации и не функционировал. Центральная усадьба была разграблена, погибли научные коллекции, рукописи, музей, библиотека.**

**После освобождения в январе 1943 г. начались восстановительные работы.**

**В 1951 г. он, в числе многих заповедников СССР, был закрыт, и его территория была передана лесхозу.**

**В 1960 г. заповедник создается вновь, но на площади 21.4 тыс. га, то есть на 10.6 тыс. га меньше первоначальной.**

**В настоящее время его площадь - 24415 га**

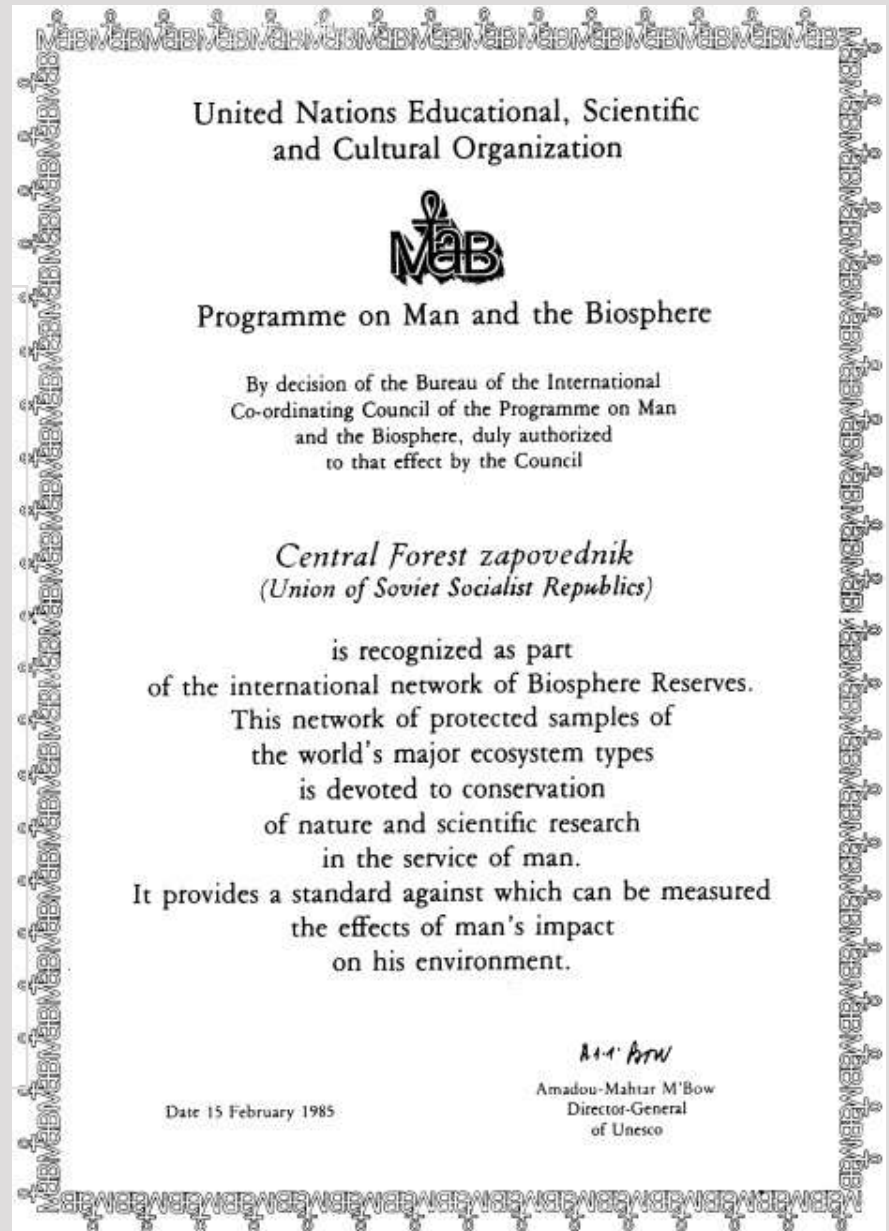






В 1985 г. Центрально-Лесной заповедник был включен в международную сеть биосферных резерватов ЮНЕСКО.

Центрально-Лесной заповедник – единственная особо охраняемая территория такого высокого статуса в Тверском регионе.





**Охранная зона** соответствует переходной зоне в рекомендациях ЮНЕСКО. Здесь разрешена любая хозяйственная деятельность, не вызывающая истощение природных ресурсов и способствующая устойчивому социально-экономическому развитию региона.



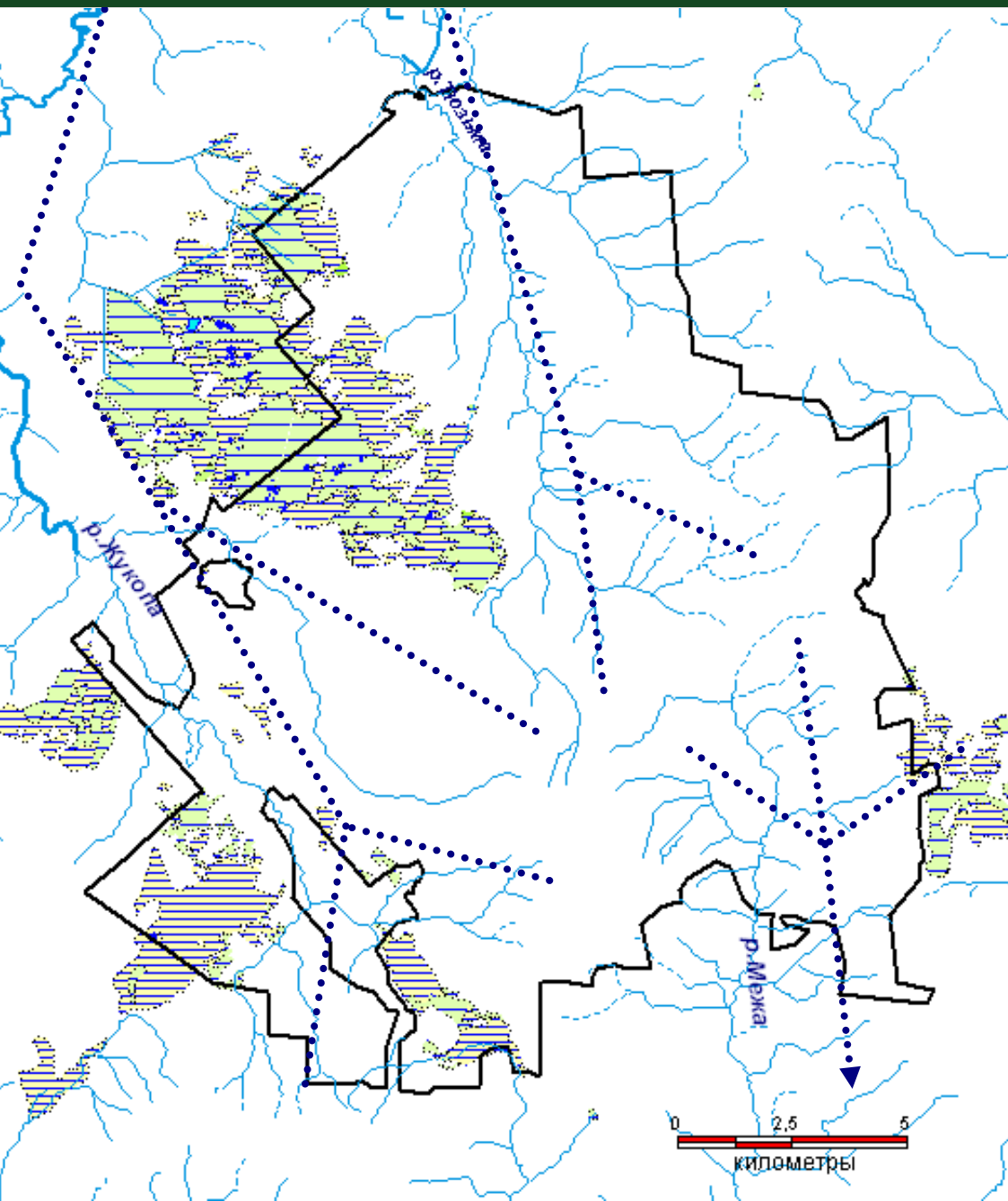
# Рельеф



**Наиболее возвышенная гряда холмов на юге заповедника  
разделяет притоки Волги и Западной Двины, является  
частью Каспийско-Балтийского водораздела**



# Гидросеть



Реки имеют слабо врезанные русла, ограниченный водосбор и плохо дренируют территорию. Наиболее крупные из них: Тюдовка, Жукопа и Тюдьма впадают в Волгу и относятся к Каспийскому бассейну.

Река Межа впадает в Западную Двину и относится к Балтийскому бассейну.

# Климат

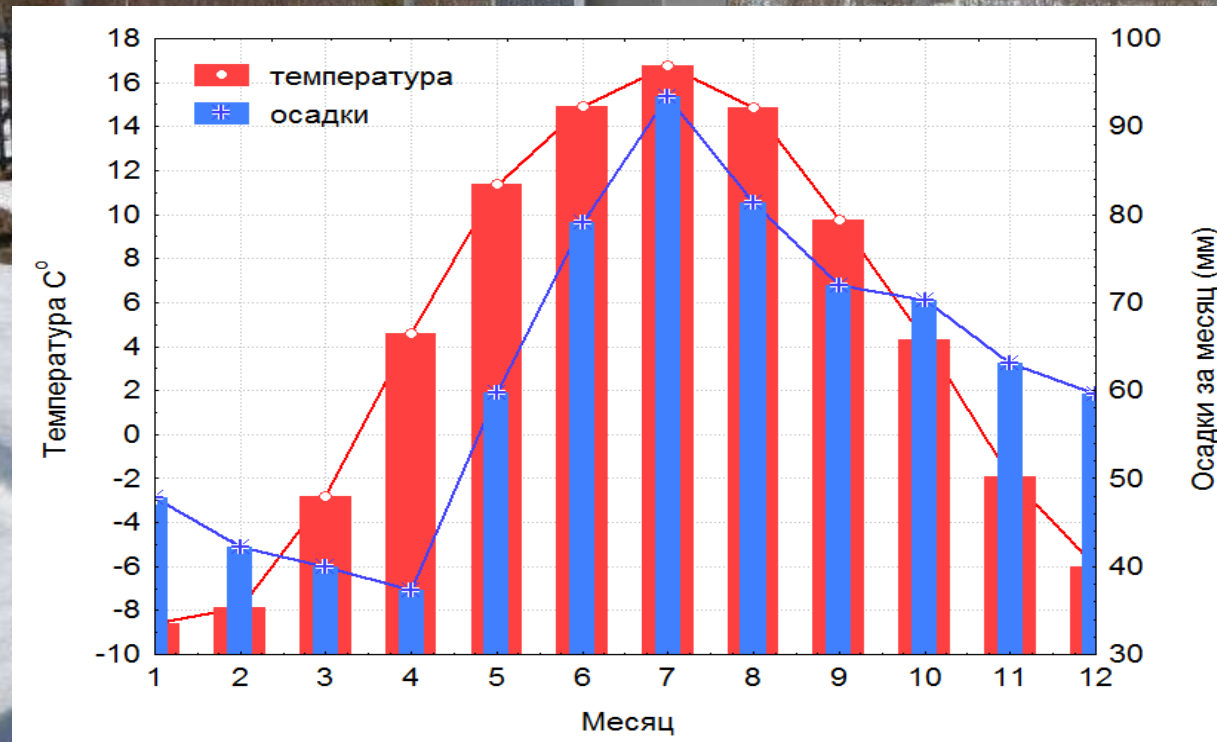
Средняя годовая температура – 3.6°C

Среднегодовое количество осадков – 742 мм.

Максимальное количество осадков – 950 мм, минимальное – 520 мм

Большая часть осадков выпадает в теплый период года.

Средняя относительная влажность воздуха 80%



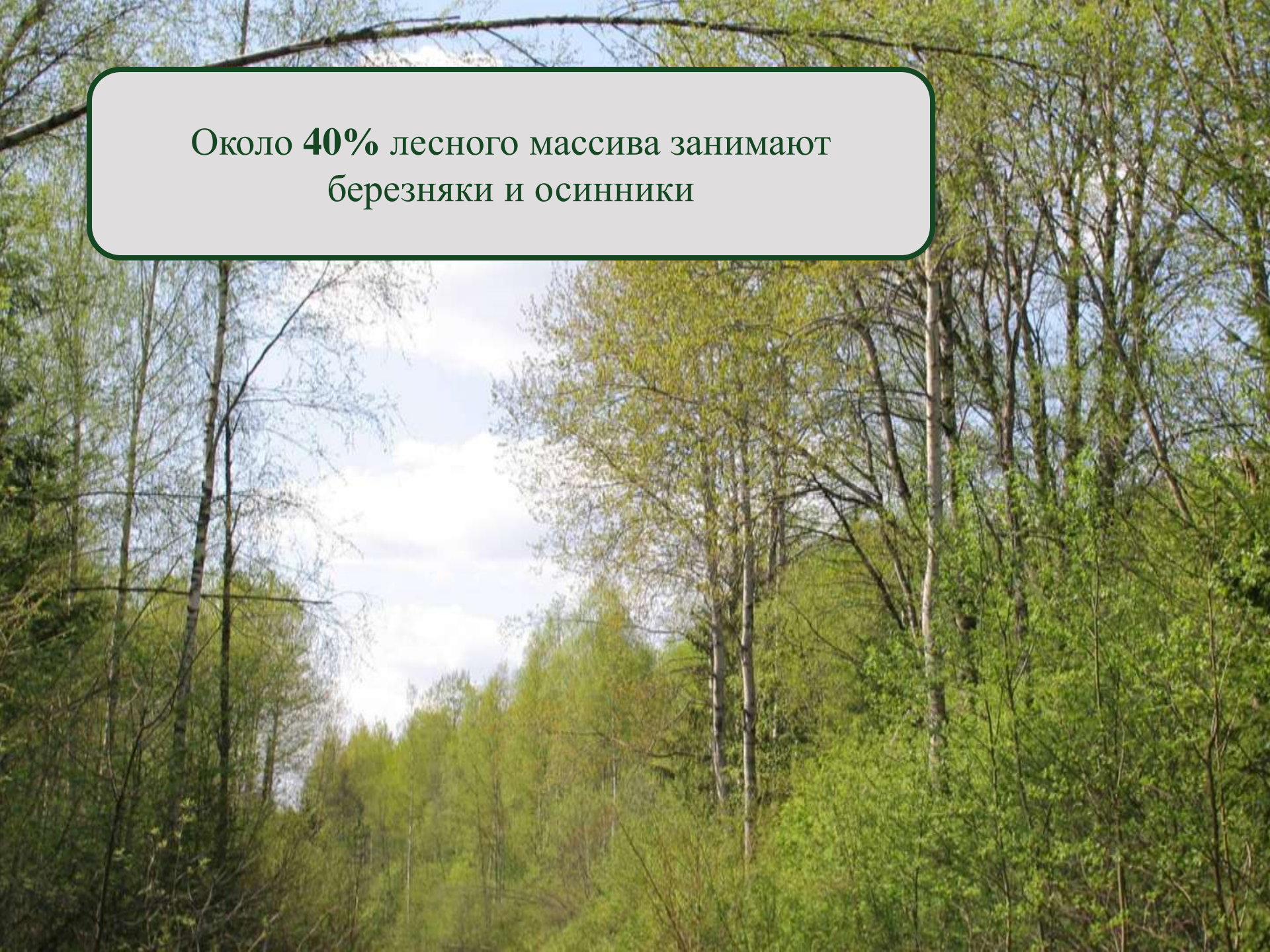





Коренные еловые леса занимают **47%** площади.  
Для полного формирования ельника нужно **700** лет



Около **40%** лесного массива занимают  
березняки и осинники





A photograph of a pine forest. The foreground is a grassy field with some young pine trees. In the middle ground, a prominent white-barked tree trunk stands out. The background is a dense forest of tall pine trees under a cloudy sky.

Сосняки произрастают на **10%** площади  
заповедника и представлены  
заболоченными сообществами с низко  
продуктивными древостоями





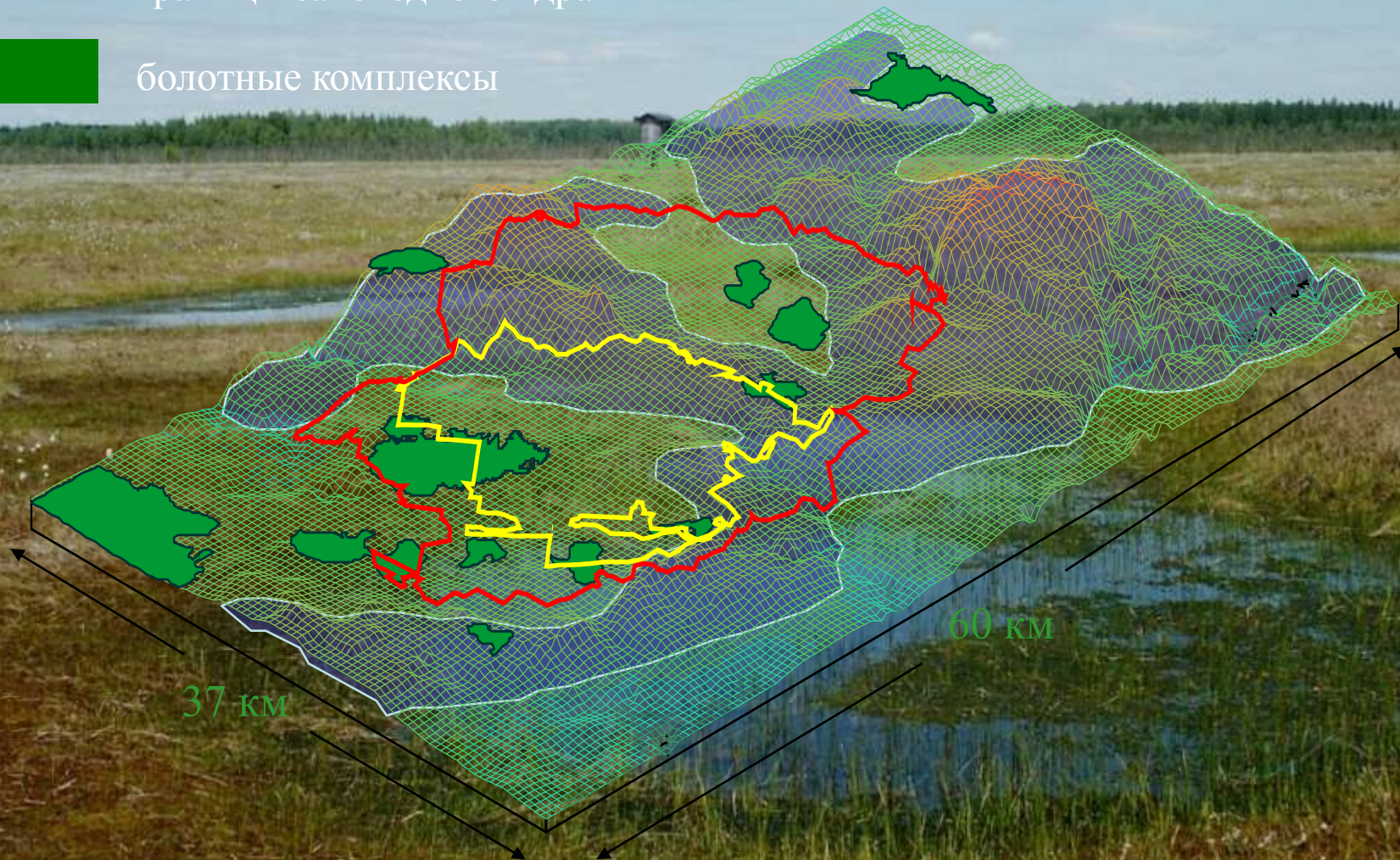
Черноольховые леса,  
формирующиеся в долинах  
рек и ручьев, занимают  
всего **1-2%** площади  
заповедника





# Около 7% площади заповедника занимают верховые болота

- границы охранной зоны
- границы заповедного ядра
- болотные комплексы





# Растительный мир



Белокрыльник  
болотный



Лобария  
лёгочная



Венерин башмачок настоящий

Флора заповедника насчитывает **592** вида высших сосудистых растений, **231** вид мохообразных, **263** вида лишайников, **790** видов грибов.

На территории заповедника произрастают **43** вида растений, внесенных в Красную Книгу России и Тверской области: венерин башмачок, лунник оживающий и другие



# Животный мир

В заповеднике обитают **56** видов млекопитающих, среди которых особое место занимают крупные хищники: медведь, волк, рысь. Здесь наиболее высокая в Европейской России плотность бурого медведя



Глухарь



Бурый медведь



Рябчик



Волк

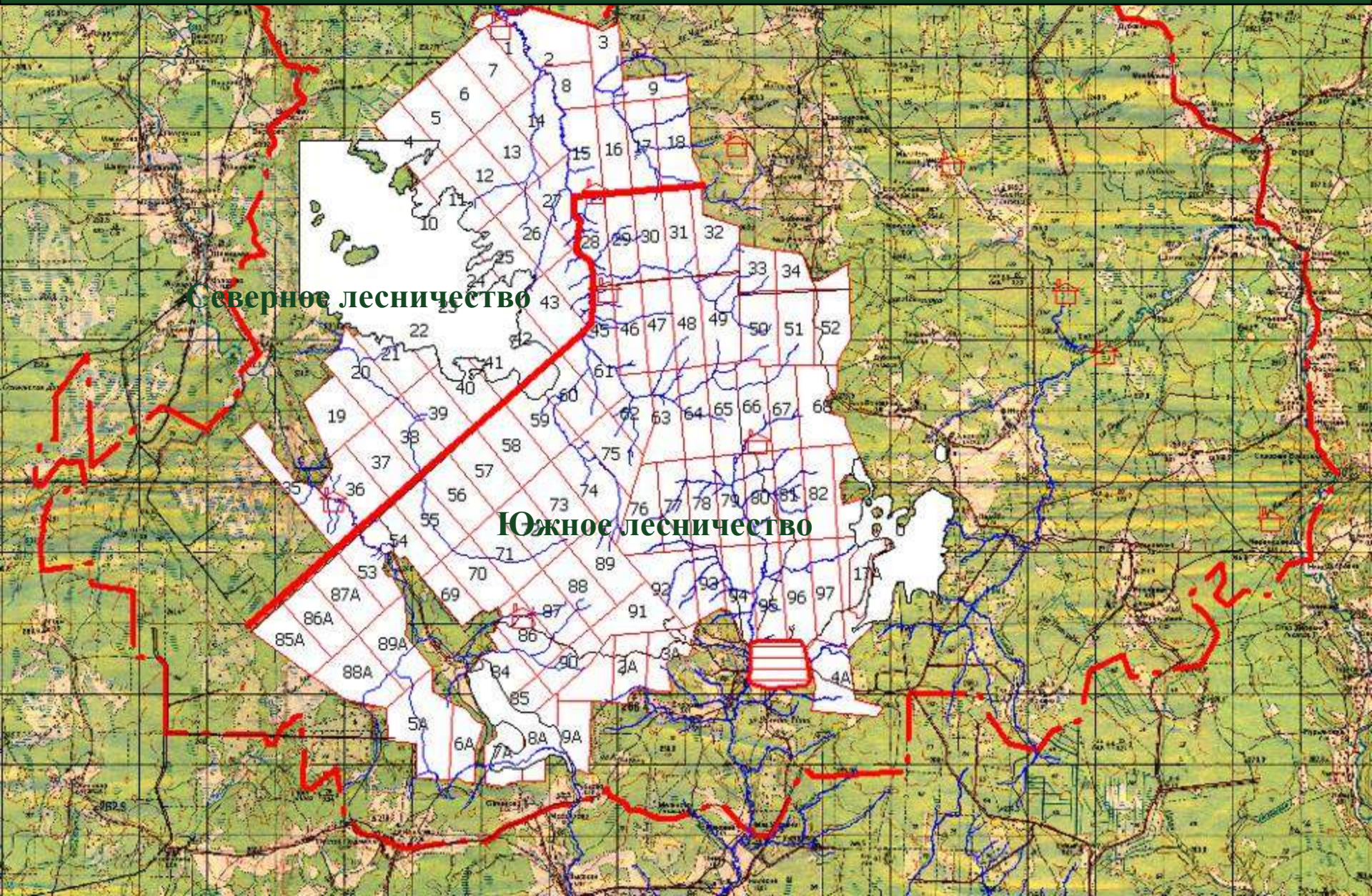
Заповедник населяют **212** видов птиц в том числе глухарь, рябчик, тетерев, журавли, кулики и др.

Зарегистрировано **170** видов пауков, около **2000** видов насекомых.

Здесь бережно охраняются **73** вида, включенные в Красную Книгу России и Тверской области: беркут, черный аист, сокол-сапсан, скопа, европейская норка, хариус, черный адмирал и др.



# Охрана территории



Северное лесничество

Южное лесничество



# Охрана территории

Главной задачей заповедника является охрана природных территорий с целью сохранения биологического разнообразия и поддержания в естественном состоянии охраняемых природных комплексов и объектов.

Эта задача возложена на госинспекцию заповедника, в которую входят зам. директора по охране, 3 старших госинспектора, участковый госинспектор и 12 госинспекторов.

В целях усиления охраны из состава госинспекторов сформирована оперативная группа, состоящая из 5 человек.



# Охрана территории



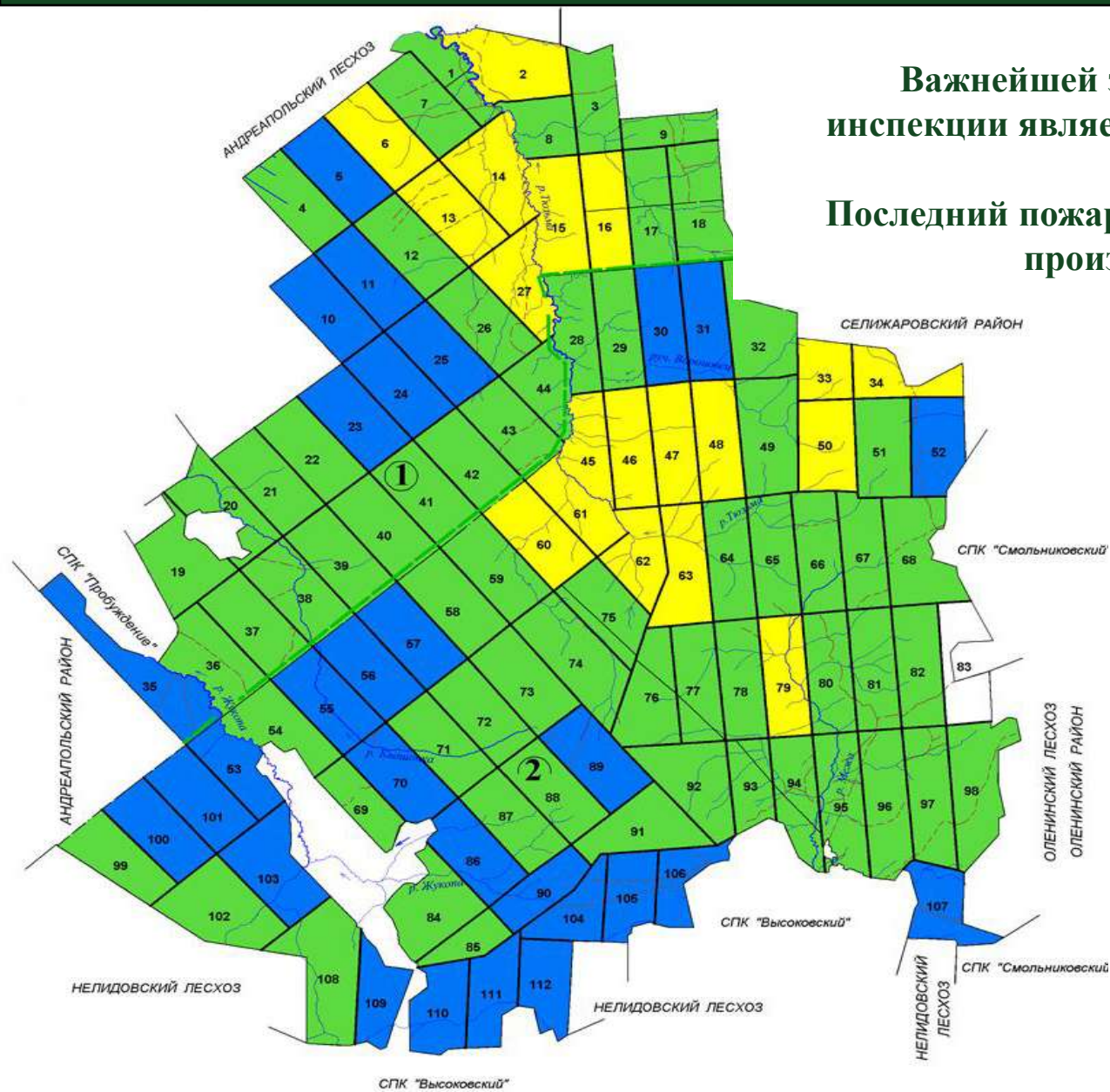
Ежегодно на территории заповедника и в охранной зоне прочищается порядка 265 км квартальных просек, в том числе дорог противопожарного назначения. Проводится ремонт мостов и переходов. На охраняемой территории поддерживаются 12 лесных кордонов и опорных пунктов



# Охрана территории

Важнейшей задачей государственной инспекции является предупреждение лесных пожаров.

Последний пожар на территории заповедника произошел в 1999 году



	КЛАСС ПОЖАРНОЙ ОПАСНОСТИ
Yellow	ТРЕТИЙ
Green	ЧЕТВЕРТЫЙ
Blue	ПЯТЫЙ



# Охрана территории техническое обеспечение



Обеспечена средствами связи и средствами специальной защиты, форменным обмундированием.

Трактор МТЗ-82.1 – 1 ед.

Автомобиль УАЗ – 4 ед.

Снегоход Буран – 6 ед.

Радиостанций – 10 ед.

Снегоболотоход «Арго» – 2 ед.

Квадроцикл – 1 ед.



На центральной усадьбе оборудована комната для хранения оружия





# ОХРАНА 2012-2013

Сведения о выявленных нарушениях режима особой охраны и иных норм природоохранного законодательства

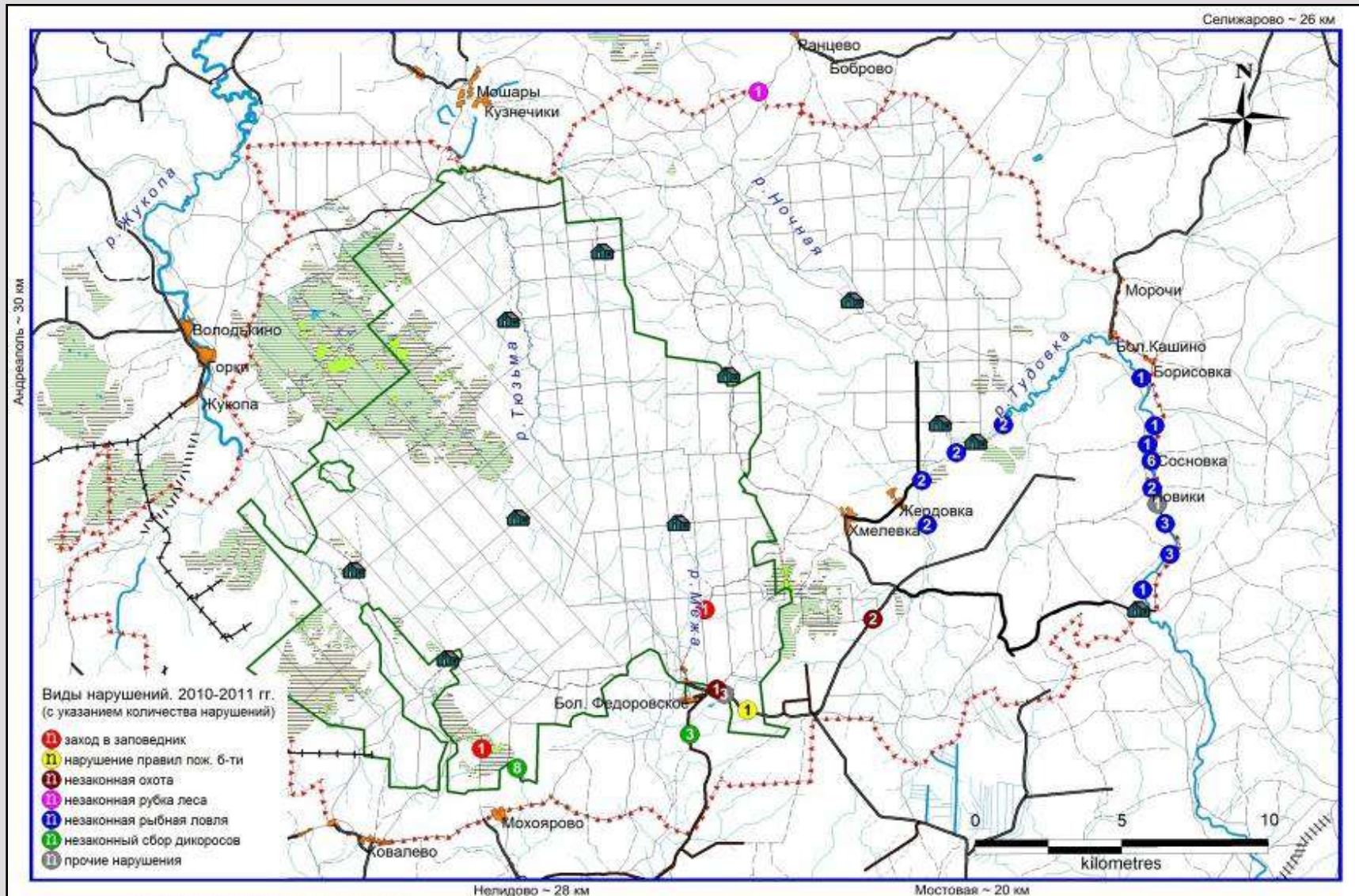


Существо выявленного экологического правонарушения	2012		2013		ВСЕГО
	Заповедник	Охранная зона	Заповедник	Охранная зона	
Незаконная рубка деревьев и кустарников	-	1	-	-	1
Незаконная охота	-	3	-	-	3
Незаконное рыболовство	-	13	-	13	26
Незаконный сбор дикоросов	-	5	-	6	11
Незаконное нахождение на территории	-	-	2	-	2
Нарушение правил пожарной безопасности в лесах	-	-	1	-	1
Иные нарушения	-	2		2	4
<b>Итого</b>		<b>24</b>		<b>24</b>	<b>48</b>
Из них безличных		<b>4</b>		<b>7</b>	<b>11</b>
<b>Изъято орудий и продукции незаконного природопользования</b>					
Сетей, бредней, неводов (шт.)	-	20	-	6	26
Вентерей, мереж, верш (шт.)	-	-	-	6	6
Капканов (шт.)	-	6	-	-	6
Петель и иных самоловов (шт.)	-	3	-	-	3
Рыбы (кг)	-	0,5	-	-	0,5
Дикоросов (кг)	-	1	-	5	6
Наложено штрафов, руб.		<b>12 000</b>		<b>12 500</b>	<b>24 500</b>
Предъявлено исков, руб.		<b>550</b>		<b>1 500</b>	<b>2 050</b>
Заведено уголовных дел		<b>1</b>		-	<b>1</b>



# Охрана территории

Нарушения режима охраны территории, зарегистрированные в 2012-2013 гг.

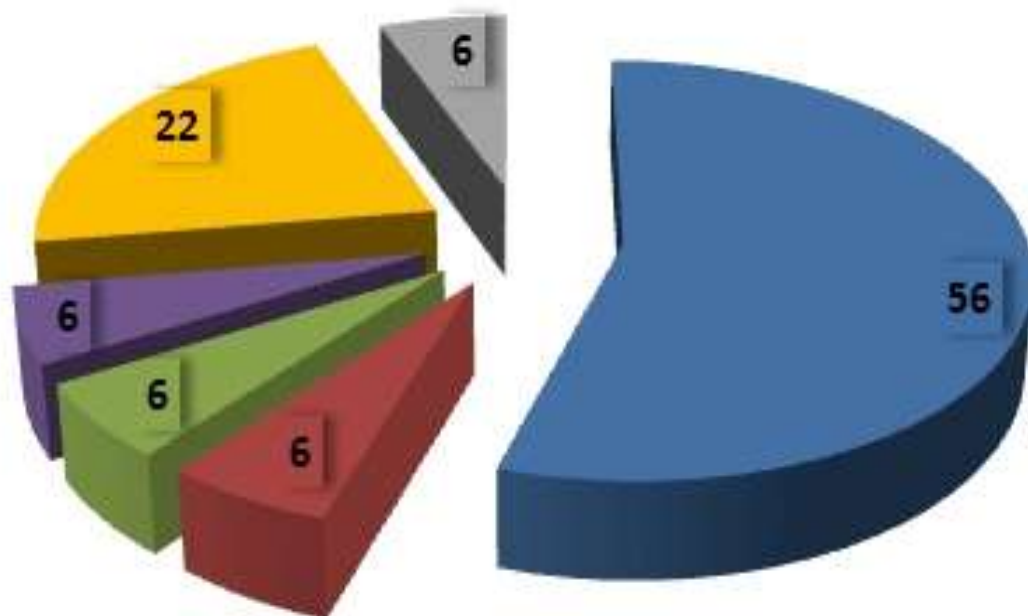


## УСЛОВНЫЕ ОБОЗНАЧЕНИЯ:

- Точки регистрации нарушений.
- 🏠 Лесные избышки.



## Количество нарушений за 2010-2013 гг.



- Незаконная рыбная ловля
- Незаконная охота
- Незаконная рубка леса
- Заход в заповедник
- Незаконный сбор дикоросов
- Прочие нарушения

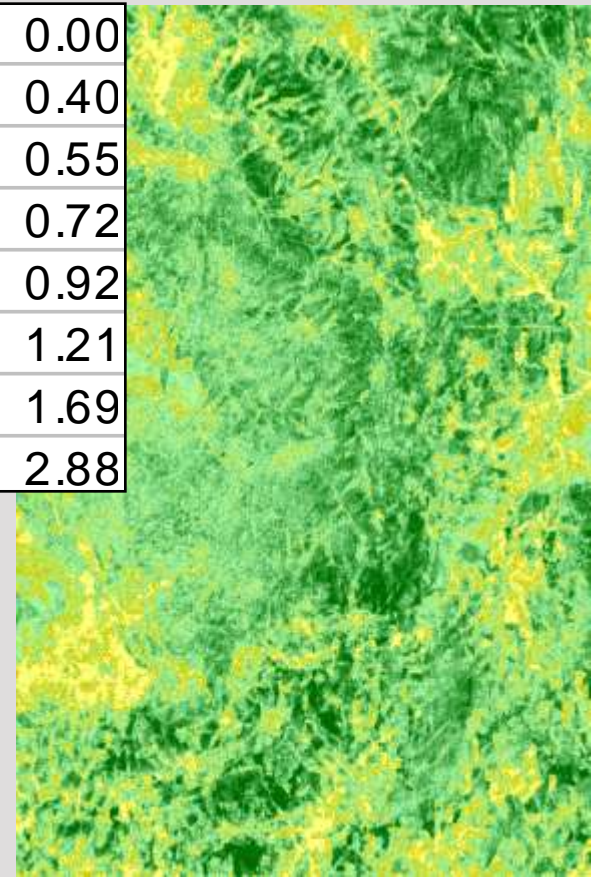


# Охрана территории

Государственные инспектора по охране территории принимают активное участие в сборе научного материала с применением GPS-навигаторов: маршрутные учеты, картирование завалов на квартальных просеках и др.



0	0.00
1	0.40
2	0.55
3	0.72
4	0.92
5	1.21
6	1.69
7	2.88





# Научные исследования и экологический мониторинг в заповеднике



Уже в первые годы своего существования заповедник привлек к себе внимание многих ведущих ученых. В **1936** году научную работу в заповеднике возглавил основоположник теоретической экологии в России – профессор **В.В. Станчинский**. В результате, по глубине и широте исследований заповедник в это время в системе охраняемых территорий был **ведущим** в СССР



# Научные исследования и экологический мониторинг

**Работы проводятся по:**

**перспективному плану НИР, принимаемому Ученым советом заповедника на 5 лет и утверждаемому Минприроды России;**

**ежегодному тематическому плану;**

**программе экологического мониторинга**



# Научные исследования и экологический мониторинг

**Тема 1. Динамика явлений и процессов в природном комплексе заповедника. Проведение исследований по программе «Летопись природы».**

**Тема 2. Структура, динамика и функционирование экосистем южной тайги и их мониторинг**

**Тема 3. Сохранение и оценка биоразнообразия. Рациональное использование ресурсов региона**

**Тема 4. Научные основы деятельности заповедника. Разработка методов использования ГИС-технологий и средств дистанционного зондирования**

**Тема 5. Содействие выполнению международных договоров и конвенций.**



На территории заповедника находятся пробные площади. На них проводят постоянные многолетние наблюдения за растениями и животными в течение всего года;

проложены специальные зоологические маршруты. На них проводятся регулярные наблюдения за крупными млекопитающими.



# Летопись природы

- ❖ Изучение микроклимата
- ❖ Изучение уровня почвенно-грунтовых вод
- ❖ Слежение за выпадением загрязняющих веществ из атмосферы
- ❖ Учет численности млекопитающих, птиц, беспозвоночных и других групп животных









# Научные исследования и экологический мониторинг

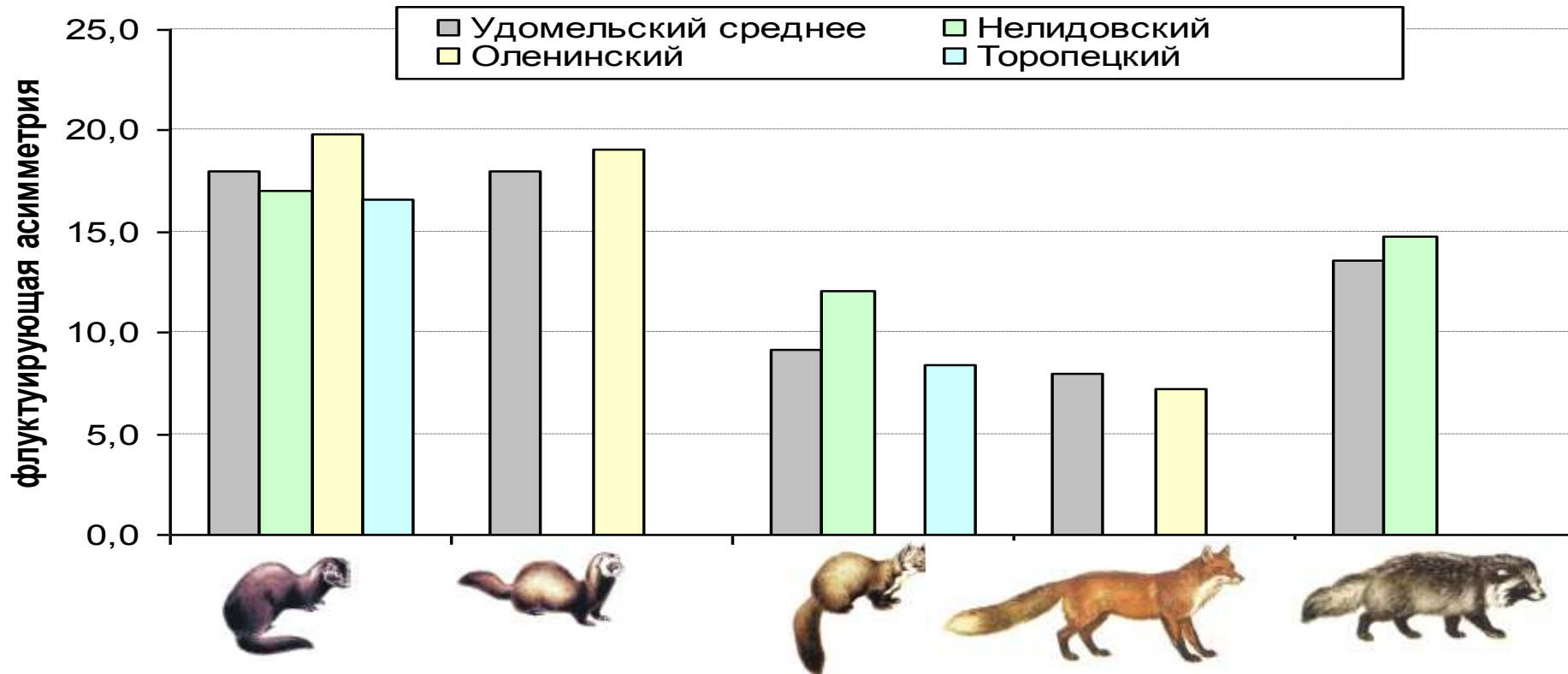
- На основе анализа черепов млекопитающих, собранных в окружающих заповедник областях: Тверской, Смоленской, Вологодской, Рязанской и Калужской получены данные, по которым можно исследовать образ жизни, болезни, мутации, состояние популяции животных.
- Результаты этих исследований позволяют проводить оперативную оценку состояния животных в фоновых и критических районах, например, в зоне Калининской АЭС.



# Научные исследования и экологический мониторинг

## Региональные исследования по оценке влияния Калининской атомной электростанции на популяции диких млекопитающих

- Сравнительный анализ фенофона семнадцати выборок черепов пяти видов млекопитающих не выявил четких тенденций преобладания значений параметров ни в контрольных участках, ни в районе АЭС.
- Результаты исследования позволяют с высокой степенью вероятности говорить об отсутствии влияния Калининской АЭС на популяции диких млекопитающих







Для уникальной работы по **реабилитации** медвежат-сирот и последующим выпуском их **в дикую природу** был создан в 1985 году **Торопецкий опорный пункт**.

За годы работы было выпущено более 250 медвежат.



Здесь также изучают экологию, поведение и состояние популяций **бурого медведя**



## ЭКОЛОГИЧЕСКИЙ МОНИТОРИНГ

**58 параметров окружающей среды, включая биоту, измеряются в ходе экологического мониторинга, в т.ч.:**

- Погодные условия и микроклимат.
- Гидрологический режим территории.
- Фенология и сезонная динамика растительных сообществ.
- Структура и численность популяций фоновых и индикаторных видов животных.
- Динамика численности хозяйственно-ценных и редких видов фауны в заповеднике и прилегающих территориях и др.





# Региональные исследования

- Сохранение биологического разнообразия и естественных ландшафтов региона
- Охрана и изучение редких видов животных и растений
- Охрана и изучение хозяйственно ценных видов животных и растений
- Сохранение среды обитания диких видов животных и растений



# Итоги научно-исследовательской деятельности за 1931-2013 годы

**Издано: монографий и  
сборников - 36**

**Опубликовано: 1920 научных статей**

**Научное и научно-техническое  
сотрудничество осуществляется на основе  
договоров с 29 вузами и институтами РАН**



**Прошли учебную и производственные практики более 1100 студентов из 24  
вузов России**

**По материалам, собранным на территории заповедника, защищено 7 диссертаций на  
соискание ученой степени доктора биологических наук и 36 диссертации на соискание  
ученой степени кандидата биологических наук**



# Международное сотрудничество

- Заповедник активно сотрудничает с международными организациями из 9 стран
- Кроме того, представляет материалы в Российский Комитет МАБ и координаторам программ в Бюро ЮНЕСКО, распространяет текущую информацию о состоянии природных комплексов заповедника внутри сети ЕвроМАБ.
- Участвует в «Международной корпоративной программе по оценке и мониторингу дальнего переноса загрязняющих веществ в Европе» (ЕМЕР). Метеостанция «Лесной заповедник» является одной из точек слежения за поступлением загрязняющих веществ, вызванные в том числе трансграничным переносом. Здесь производится отбор атмосферных осадков и воздуха на следующие ингредиенты: рН, SO<sub>4</sub>, NH<sub>4</sub>, NO<sub>3</sub>, Na, Mg, Cl, K, Ca, электропроводность, тяжелые металлы. По этим данным ежегодно публикуются справочники для органов управления
- **Международная совместная программа комплексного мониторинга** (программа МСПКМ совместно с ИГКЭ РАН и Росгидромета ):

**Подпрограмма «Повреждение древостоев»**

**Подпрограмма «Наземные зеленые водоросли»**



# Содействие выполнению международных договоров и конвенций

Предоставление текущей информации в российский и международные комитеты МАБ о состоянии природных экосистем и участие в международных проектах и форумах



Участники международной школы по бореальным лесам и климату



# Эколого-просветительская деятельность В Центрально-Лесном заповеднике



# Экскурсионная деятельность

На территории заповедника функционирует визит-центр, на центральной усадьбе расположены две оборудованные экскурсионные тропы «Тайны Оковского леса» и «Лесная азбука».

В охранной зоне разработаны четыре экскурсионных маршрута







На тропе «Тайны Оковского леса» можно окунуться в дремучую тайгу, увидеть 300-летнюю Царь-Ель и познакомиться с заповедной Бабой-Ягой.

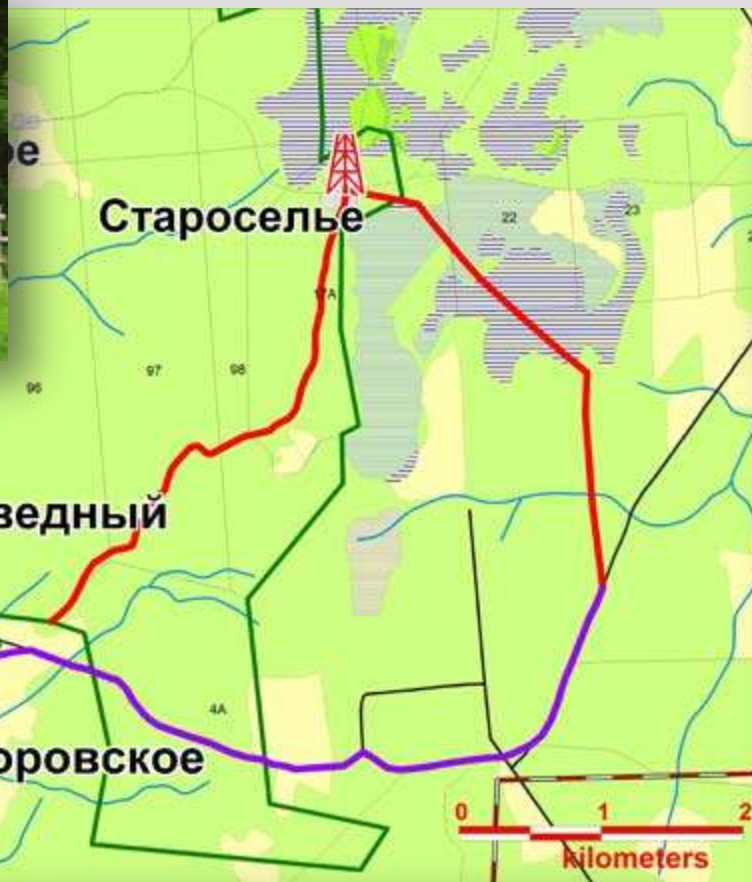


Следы невиданных зверей откроет  
экологическая тропа «Лесная азбука»





# Экологическая тропа верховое болото «Старосельский мох»





«Верховое болото – Старосельский  
мох» знакомит с реликтовыми видами  
растений и рассказывает историю  
исчезнувшей деревни





# Проведение массовых мероприятий, конференций и семинаров

Организация таких мероприятий является эффективным способом привлечения внимания людей к ООПТ, развития бережного и ответственного отношения к живой природе. Мероприятия проводятся с привлечением образовательных структур, органов власти и СМИ



# Работа со школьниками и учительским корпусом

Основными формами работы со  
школьниками в заповеднике  
являются:

- проведение полевых  
практикумов;
- проведение тематических  
занятий, экологических конкурсов,  
викторин;  
праздников и акций





# Работа со СМИ и рекламно-издательская деятельность

За 2013-2014 годы о заповеднике  
опубликовано  
в различных печатных изданиях более 55  
статей

20 выступлений по радио и  
телевидению

Функционирует официальный сайт  
заповедника

[www.clgz.ru](http://www.clgz.ru)



# Работа со СМИ и рекламно-издательская деятельность

Выпускаются постеры; ламинированные определители; листовки; карманные, настенные, квартальные и настольные календари; значки; магниты; наклейки; футболки, ручки





# Экологический туризм

Поток экологических туристов, посещающих Центрально-Лесной заповедник, можно распределить по следующим категориям: **научный и познавательный туризм**

Разместиться можно в гостевых домах, на кордонных избушках или разбить палаточный лагерь



# Экологический туризм

В заповеднике создана хорошая база для организации туристической деятельности. Имеются различные объекты туристической инфраструктуры.  
Для размещения посетителей в заповеднике есть два гостевых дома.





# Экологический туризм

Дом-кордон на 12-14 мест



# Экологический туризм



Для проведения массовых мероприятий используется клуб.  
Здание отремонтировано и рассчитано на 80-90 человек.



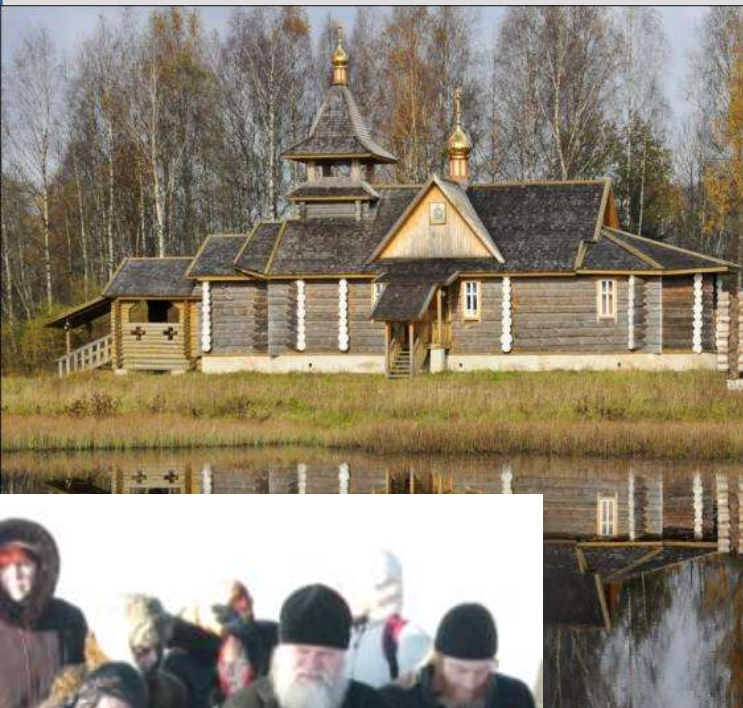
# Экологический туризм



Визит-центр



На центральной усадьбе действует храм  
Святого пр. Александра Свирского Чудотворца





# Музей Природы



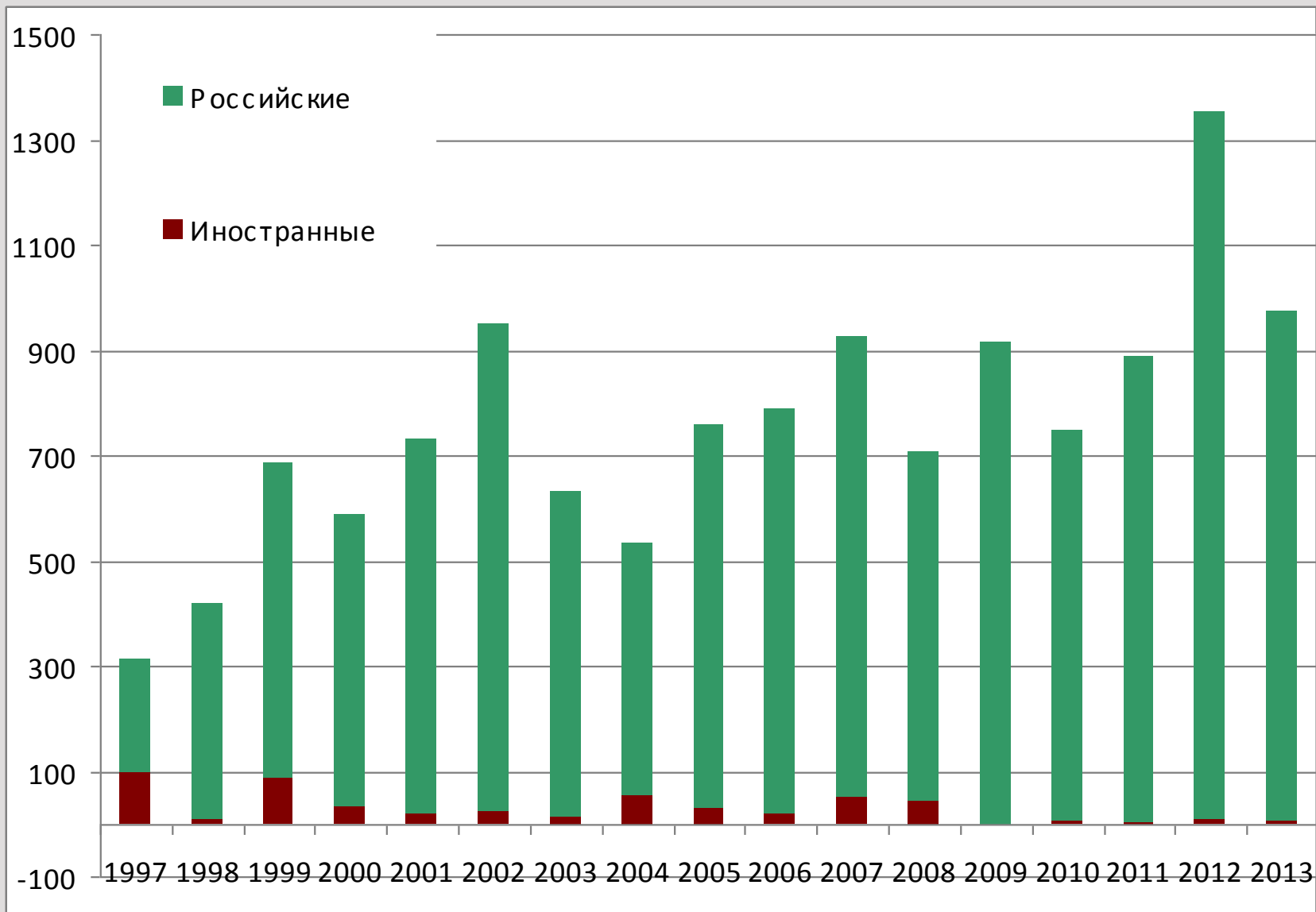


Для активного отдыха на Центральной усадьбе  
есть спортивная площадка и водоём





## Ежегодно заповедник посещают от 500 до 1500 экскурсантов



Спасибо за внимание!